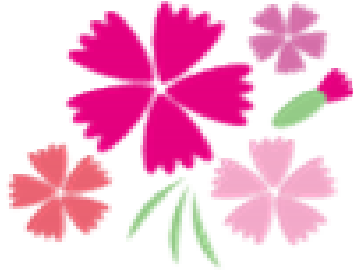


# なでしこ小規模保育園



## 令和6年度版

なでしこ小規模保育園は平成26年12月に特定非営利活動法人ワーカーズコープが板橋区より委託を受け、運営を行っております。また、近隣には同じくワーカーズコープが運営する、板橋区立こぶし保育園があります。お互いに連携を取り合いながら、保育園と家庭、地域の皆様とともに、よりよい環境作りを目指して子育ての輪を広げていきたいと思っております。



ホームページ <https://nadeshiko.roukyou.gr.jp/>

Twitter(ツイッター)アカウント [nadeshiko\\_1210](#)



# 施設の概要



保育園名	なでしこ小規模保育園		
開園年月日	平成26年12月1日		
施設長名	小林 祥子		
所在地・電話番号	板橋区坂下3-28-24 03-5918-8611		
定員	19名		
年齢別定員 (令和4年4月現在)	しろうみ・0歳児	ももぐみ・1歳児	あかぐみ・2歳児
	3名	7名	9名
職員体制	施設長	常勤保育士	非常勤保育士
	1名	4名	4名
	栄養士	子育て支援員	
	1名	3名	

## ○法人本部

特定非営利活動法人 ワークスコープ 東京北部事業本部

住所:板橋区成増1-12-20 齊藤ビル101 TEL:03-5967-1248

## ○医療機関

囑託医:小豆沢病院小児科 院長 篠田 格 先生

住所:板橋区小豆沢1-6-8 TEL:03-3966-8411(代表)

交通機関:都営地下鉄三田線【本蓮沼】駅下車徒歩7分

## ○当園加入の保険

【株式会社 損保ジャパン】

当保育園管理下(往復途中含む)での怪我・事故を保証する賠償責任保険及び傷害保険に加入しています。

## ○保育内容に関する相談・苦情

保護者の皆さまが安心して預けられるように、園の利用に関しての相談を行います。

相談・苦情 受付担当 なでしこ小規模保育園 施設長 小林 祥子

解決担当 特定非営利活動法人ワークスコープ  
東京北部事業本部 TEL 03-5967-1248  
本部長 前田 圭一

第三者委員 三井 貴子(板橋区立こぶし保育園園長) TEL 03-5916-0431  
佐野 聖子(板橋区民生委員・児童委員)

(お問い合わせ)

板橋区 子ども家庭部 保育サービス課 民間保育第二係 TEL 03-3579-2494

# 保育理念

## みんなが育つ みんなで育つ 地域と共に育つ保育園

- ①「命」「自然」「家庭」をベースに、子ども/保護者、そして保育士等が「ともに育ちあう関係(何でも話し合える関係)」を創ります。
- ②幼くても「ひとりの人間」として、その気持ちに十分配慮しながら、子どもたちと向き合っていきます。
- ③人間の手では再生できない自然事象を子どもと共感したり、絵本・お話の中で、地球上で起きている問題を知り、持続可能な社会の担い手として援助します。

# 保育目標

笑顔で明るい元気な子  
自分の思いを表現できる子  
みんなと仲良く遊べる子

## 保育の中で大切にしたいこと

- 一人ひとりの発達や個性に合わせた個別保育を基本とします。その中で特定の大人との愛着関係が築かれ、自分の感情や意思を表し受け止めてもらうことで、自己肯定感が育まれるよう援助します。
- 各年齢にあった生活習慣等を身につけられるよう、温かく見守り援助します。
- 遊びや自然と触れ合う中で、自然現象に興味を持ったり、友だちや保育士と遊ぶ楽しさを知らせます。
- 保護者と保育士は子どもを真ん中にしながら信頼関係を深め、子どもの育ちを共に支え合って行きます。
- 地域の社会資源を活用しながら保護者と地域と共に子育てをしていきます。



# 年間行事予定

4月	おめでとう会 春の健診(在園児) ☆親子遠足	10月	☆保育参加&個人面談 ハロウィン 秋の健診
5月	こどもの日	11月	☆秋の親子ふれあいの日
6月	☆クラス懇談会	12月	冬のお楽しみ会
7月	七夕	1月	年始子ども会
8月	夏の遊ぼう会	2月	節分 ☆クラス懇談会
9月	☆引き渡し訓練	3月	ひなまつり 新入園児説明会・健康診断 ☆2歳児卒園式

- ・☆印は保護者参加の行事です。
- ・上記の他に毎月、食育・避難訓練があります。
- ・ほのぼのひろばは、在園児と地域の親子が自由に来て遊べる日です。  
土曜日の午前中に行います。(月1回程度)
- ・こぶし保育園の行事として、7月夕涼み会があります。地域として自由参加になります。
- ・年間行事予定は変更になることがあります。





# 災害発生時における対策について

保育園では災害(火災・風水害・地震・警戒宣言)発生時の場合を考え、家庭との連絡方法について対策を立て実施致します。

## ①保育園が災害の場合

・園児は災害の状況によって避難場所に避難をしていますので、保護者または代理人の方は至急お迎えをお願いします。

第一避難場所：なでしこ小規模保育園

第二避難場所：坂下三丁目第二公園(通称りんご公園)

広域避難場所：城北公園

※こぶし保育園が安全と判断された場合にはこぶし保育園に避難する場合があります。

## ②風水害の場合

・被害が予測される時、または生じた時、電話又は一斉メールによりお迎えをお願いすることがあります。(水害避難計画を別紙にて作成しています。避難が必要な場合は計画に沿って避難をします。)

## ③地震の場合

・保育時間中に大規模な地震があり保育不可能となった場合、職員は園児の安全保護に努めながら園内又は安全を確保できる場所に待機していますので、お迎えをお願いします。  
保育園以外の場所で待機する場合は、一斉メールやTwitterにて居場所をお伝えいたしま

## ④警戒宣言が発令した場合

・公共放送(テレビ・ラジオ・自治体の広報車等)または、消防車・パトロールカーのサイレンなどで伝えられます。(3回吹鳴)警戒宣言発令時は、原則として保育は打ち切り、解除まで臨時休園となります。保護者または代理人の方は至急お迎えをお願いします。  
・自宅で警戒宣言が発令したことを知った場合は登園させないで下さい。  
・園外保育中は原則として帰園します。

※いずれの場合も園外に避難をする場合は避難先を掲示しておきます。  
また、保育園緊急メールやTwitterでも発信いたしますので、ご活用をお願いします。

## 【注意事項】

・保護者が迎えに行けないことを想定して、事前に代理人を決めておいてください。  
(代理人は大人に限ります)  
・園児は保育士が「引取りカード」を確認した上で保護者または代理人の方に直接引き渡します。  
引取りカードは、常時携帯するようお願いいたします。  
・小学校にお子さんがいる場合は、先にお迎えに行ってから保育園に来てください。  
・地震の場合、自動車や自転車でのお迎えは危険ですのでお止めください。  
・「板橋区保育園緊急連絡メール」は入園時又は年度初めに登録手順の手紙が配布されます。  
必ず、登録をお願いいたします。

# 保育園の一日



※各クラスやその日の活動により時間の変動があります。

7:15~9:15 順次登園

離乳食期

完了食期~2歳児

9:15~ 遊び・散歩

9:15~ 牛乳・朝の会  
クラス活動・散歩

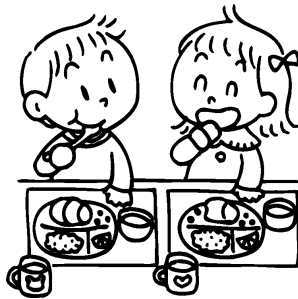


10:45~ 離乳食

11:00~ 給食

11:30頃~ お昼寝  
14:30 めざめ・検温

12:00頃~ お昼寝  
14:45 めざめ  
検温(0歳児)



14:45~ 離乳食

15:00~ おやつ  
遊び



16:00~18:15  
順次降園



※0歳児は登園時に検温をしていただきます。  
また、個々に合わせて午前寝や夕寝をします。



## 保育園からのお願い

- ・ベビーカーは園内にお預かりする場所がございません。事情により園に置いておく場合はご相談下さい。
- ・お便りや玄関横の掲示版には保育園からの連絡事項がありますので必ずご確認ください。
- ・住所、勤務先、連絡先、家族関係に変更があった場合には速やかにお知らせください。
- ・毎月末に翌月の月間予定表を配布しますので、事前に分かっている欠席等がありましたらご記入をお願い致します。(連絡帳の表紙裏に貼り付けてください)
- ・土曜日に登園する予定の場合は、その週の水曜日までに月間予定表にご記入頂き保育士にお伝えください。
- ・ご家庭のおもちゃを園に持ってきますと、トラブルの原因になりますので持ってこない又は保護者の方が持ち帰って頂きますようお願いいたします。
- ・お子さんの爪が伸びていますと、引っ搔いてしまったり、怪我につながりますので短く切って下さい。

## 保育時間について



- ・開園時間は7:15～18:15(延長保育18:16～18:45)です。
- ・休園日は日曜日・祝祭日・年末年始(12/29～1/3)です。
- ・保育時間は保護者の勤務時間と通勤時間を合わせた時間になります。

延長保育(18:16～18:45)について

- ・平日月曜日～金曜日のみ実施いたします。
- ・18:16～18:30 150円            18:16～18:45 300円
- ・費用は月の保育料と一緒にご請求いたします。
- ・満1歳を過ぎたお子さまがご利用いただけます。

## 登園・降園について

- ・朝の活動が始まる**9時15分までに登園**して下さい。  
欠席や登園が9時15分を過ぎる場合は給食等の調整がありますので、**9時00分までに連絡**して下さい。(7:15から開いていますので、早めにご連絡いただくと助かります。)
- ・降園時間やお迎え予定者が変更になる場合は、必ず事前に連絡をして下さい。
- ・登降園時の送り迎えは中学生以上の方に限らせていただきます。
- ・不審者対策として、玄関は施錠してあります。登降園の際は、玄関のインターホンにてお迎えとご用件をお伝え下さい。
- ・出入りの際は、安全のため玄関の扉はしっかりと閉めて下さい。
- ・保育園には自転車の駐輪スペースに限りがございます。なお、保育園の前は駐停車禁止ですのでお車での登降園はご遠慮願います。

※保護者や送迎される方が感染症になった場合は送迎をお控え下さい。

どうしても送迎をせざるを得ない場合は、お子さまを玄関外にてお預かり、引き渡しとさせていただきますので玄関のインターホンを鳴らしてお待ちください。

(感染症につきましてはP11を参照下さい)

## 保育園での服装について

- ・伸縮性のある着脱しやすいもの、動きやすく季節に応じた素材、厚さのものを選んでください。
- ・ロンパースやカバーオールを着ているお子様も、徐々に上下が分かれているズボンと上着にかえていく様をお願いします。
- ・フードのついた上着、スカート、フリルなどの多い服は活動しにくい為、おやめ下さい。
- ・靴はお散歩などの活動がありますのでサイズの合った歩きやすい運動靴をお願いします。  
(サンダルやブーツなどはお止め下さい)
- ・女兒の髪ゴムの堅い飾り、ヘアピンは誤飲などの事故につながりますので、しないで下さい。

## 費用について

諸費用に関しましては、写真販売を除いて、毎月22日以降に指定された口座より引き落としとなります。毎月配布されます請求書をご確認の上、残高や引き落としの確認をご自身で管理お願いいたします。

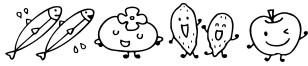
保育料以外でかかる費用は以下の通りです。

- ・紙パンツ・お尻ふきセット—毎月2200円
- ・お口拭き(ウェットティッシュ)、ペーパータオル、ビニール袋等の雑費—毎月300円
- ・連絡帳(あゆみ)—購入時400円
- ・1年間の思い出をまとめたDVD(上映あり)—希望者のみ500円
- ・シーツクリーニング(3月又は退園時)—500円

## 写真販売について

・保育の様子を写真に撮って、年に数回販売いたします。写真屋さんが撮影に来ることがあります。販売方法、価格については別途写真屋さんからご案内いたします。





## 食事について

- ・四季を通して旬の食材を取り入れた給食を提供していきます。
- ・毎月、食育を行います。野菜の皮むきや簡単なクッキングなど子どもたちが楽しみながら食事に興味を持てるような内容を計画していきます。
- ・年間を通した行事食では行事にちなんだ食材を使い、見た目にもこだわった食事を提供します。
- ・調理室と保育室が対面式なので、子どもたちの食べている様子や嗜好が把握しやすく献立作成に役立っています。また、子どもたちも調理室の様子を見ることが出来、食事への興味へとつながっています。
- ・保護者から食事に対する相談を受けたり、給食のレシピの情報提供を常に行っています。
- ・食物アレルギーは状況に応じて代替食をご持参いただく場合がございます。
- ・献立表を月に1度配布いたします。又、人気メニューのレシピを作成しHPへ掲載いたします」。
- ・朝食は子どもたちが元気に活動するために必要なエネルギー源です。毎朝きちんと食べましょう。



## 健康管理について

- ・園では毎朝、登園してきた子ども達の健康観察を行っています。ご家庭でも、登園前などに熱や機嫌等の体調チェックを行い登園させてください。
- ・前日や朝の体調や、薬の服用をしている場合は保育士にお伝えください。
- ・健康状態で次にあげる場合は無理に登園せず保育園をお休みしてください。
  - ・発熱があり解熱後24時間はご自宅で様子を見ていただきたいので、前日に発熱があった場合。
  - ・当日朝に37.5以上の熱がある。
  - ・咳症状や鼻水などの風邪症状がひどい。
  - ・家族に感染症の方がいる。
  - ・嘔吐や下痢があり食欲がない。 など



## 健康に過ごす日常の過ごし方

- 十分な睡眠をとしましょう。  
疲れをためることが免疫力低下の原因になることもあります。夜更かしせず体をしっかり休めることが大切です。
- バランスの良い食事を心がけましょう。  
身体を温める食材、良質なたんぱく質は免疫を作る白血球やリンパ球を強くします。  
偏った食事にならないよう心掛けて食事を楽しみましょう。
- 手洗い、うがい、換気、乾燥時は加湿を行いましょう。
- 軽い症状でも油断せず、早い段階で体を休めるようにしましょう。体の回復も早まります。



## 薬について

### ・保育園でお子様に薬を投与することは基本的にありません。

風邪等で受診をして薬が処方された場合は、保育園で薬が内服出来ないことを伝え、「1日2回」または「朝・夕・就寝前」などにするなど医師にご相談下さい。

ただし、下記の場合は薬をお預かりします。

【医師の診断書】と【与薬カード】が必要な病気

- 熱性けいれん(座薬)
- アトピー(塗り薬)
- 抗アレルギー薬(誤食用)



【登園許可証】と【与薬カード】が必要な病気

- 溶連菌感染症(抗生剤)

### ・保育園では以下の塗り薬を常備し必要と判断された場合に塗布いたします。

使用について疑問点等ある場合はご相談下さい。

- ワセリン(乾燥等)
- レスタミン(虫刺され)

※花粉症等により、症状がひどく保育に支障をきたすと判断した場合は、保護者の方にご相談させていただきます。



## 感染症について

### ・感染症にかかった場合は、学校保健法に基づきお休みして頂きます。

医師により登園可能と判断されましたら、「登園許可証」を提出して下さい。(登園許可証の用紙は板橋区のホームページよりダウンロードしていただくか保育園にお申し出ください)

・感染症にかかったお子さまが出た場合は、玄関横の掲示板に掲示致しますのでご確認下さい。

・【登園許可証】が必要な感染症につきましてはP11を参照して下さい。



## 園内の感染症対策について

- 登園時・食事前・活動後の手洗いを行います。  
保育士が手洗いの補助をしハンドソープで手洗を行っています。  
食前は手洗い後アルコール消毒を行います。  
※アルコール消毒でかぶれてしまう等ありましたら事前にお申し出下さい。
- おもちゃ等の消毒について  
毎日、使用したおもちゃや部屋の接触部分の消毒を行い、定期的に洗浄も行っています。
- 食事について  
食事の前後は、使用した机と椅子は水拭きと消毒を行っています。  
感染症の流行時は机1台に座る人数を少人数にし、子ども同士が近づきすぎないようにしています。
- お昼寝後は、全員体温測定を行い体調チェックを実施しています。
- 定期的な換気・加湿を実施しています。  
室内は、常時換気を実施しています。また、加湿器を稼働し湿度の調整を行っています。

## 保護者の方へのお願い

・保育園では「保育所における感染症対策ガイドライン」に基づき下記の通り対応いたします。

- ①下痢便や吐物で汚れた衣類は**洗わず**にビニール袋に入れてお返しいたします。  
(汚れた衣類を施設内で洗った場合に飛び散りからの感染拡大を防ぐ為)
- ②嘔吐、下痢のウイルスは症状がなくなっても長期間排出されます。症状が治まり普通の食事が出来るようになるまでは登園を控えるようにお願いします。

- ・集団の感染拡大防止のために保育園でも十分留意いたします。保護者の皆様のご理解とご協力をお願い致します。なお、持ち帰りました衣類等は**熱湯または塩素系漂白剤で消毒し**、他のものと分けて洗濯をするようにしてください。
- ・毎日保育園で使用した紙オムツは保育園で廃棄します。



## 予防接種について

- ・保育園は集団生活の場であり感染症にかかるリスクが高くなります。予防接種は体調の良い時に、早めに受けて下さい。
- ・予防接種は副反応に注意し、接種後の登園は控え自宅で安静にお過ごしください。
- ・予防接種を受けた場合には保育士にお知らせください。又、毎月末に配布されます健康カードにご記入をお願いします。

## 園での病気・ケガについて

- ・下記の場合は緊急連絡カードに記載されている方へ電話連絡をします。
  - 感染症の疑いがある場合
  - 発熱している、嘔吐や下痢がある、食欲がなく元気がない、頭痛や腹痛等で遊べないなど集団生活が困難な場合
  - 保育中にケガをして受診が必要な場合

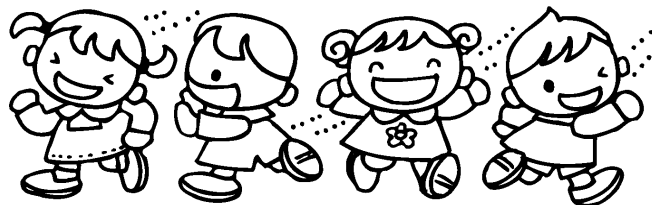
※上記の場合は速やかにお迎えに来て頂き、病院の受診をお願いします。

## その他

- ・虫歯治療、抜歯、ケガ等で麻酔を使用した場合は、体調に変化をきたす可能性がありますので通院後の登園は控えてください。

### 《病児・病後児保育》

病気により安静が必要なため、保育園に通園出来ない時に区の委託する医療機関でお子さまをお預かりする制度です。(満1歳以上が対象)  
看護師のお迎えサービスつきの病児保育施設もあります。  
万が一のためにご検討ください。(事前登録が必要です)  
詳細につきましては板橋区のホームページをご覧ください。



## 《感染症一覧表》 ※登園許可証が必要になります。

\* 学校保健安全法により、登園停止の期間が決まっています。

病名	潜伏期	症状	登園の目安
インフルエンザ	1～4日	突然39℃前後の高熱・頭痛・関節痛・咳など。	発症した後5日を経過し、かつ、解熱した後3日を経過するまで
百日咳	7～10日	呼吸器感染症で、風邪のような咳で始まり次第にひどくなるのが特徴。	特有の咳が消失するまで又は5日間の適正な抗菌性物質製剤による治療が終了するまで
麻疹(はしか)	8～12日	発熱と共に風邪症状が見られる。また体全体に発疹が出る。口腔内粘膜にコプリック斑が出るのが特徴。	解熱した後3日を経過するまで
流行性耳下腺炎(おたふくかぜ)	16～18日	耳の下にある耳下腺が腫れる。熱が出ることもある。	耳下腺、顎下腺又は舌下腺の腫脹(はれ)が発現した後5日を経過し、かつ、全身状態が良好になるまで
風疹(3日はしか)	16～18日	発熱・頭痛・発疹・リンパ腺の腫れ・咽頭痛等があるが、麻疹に比べて軽く済む。	発疹(ぶつぶつ)が消失するまで
水痘(みずぼうそう)	14～16日	身体全体に発疹ができる。赤い丘疹→水泡→膿疱→かさぶた	全ての発疹が痂皮(かさぶた)化するまで
咽頭結膜熱(プール熱)	2～14日	38～40℃の高熱が出て、結膜炎・喉やリンパ節の腫脹がみられる。	主要症状が消退した後2日を経過を経過するまで
結核	2年以内	発熱・咳・呼吸困難・チアノーゼなど	病状により医師において感染のおそれがないと認めるまで
髄膜炎菌性髄膜炎	不定	発熱・頭痛・嘔吐・意識障害など	
腸管出血性大腸菌感染症(O157.O26.O111等)	3～4日	激しい腹痛・頻回の水様便・さらに血便。	
流行性角結膜炎	2～14日	結膜充血・眼脂・耳前リンパ節の腫脹と圧痛。	
急性出血性結膜炎	1～3日	流行性角結膜炎に似ているが、突然目の痛みや激しい異物感。	

\* 以下の病気の登園の目安については、診察した医師の判断によります。

病名		感染しやすい期間	登園の目安
溶連菌感染症	2～5日	発熱・咽頭痛・扁桃炎・ときに掻痒のある細かい発疹が出る。	解熱し、抗菌薬内服後24～48時間経過していること
手足口病	3～6日	口腔・咽頭粘膜・手・足の裏・おしり・膝の裏にも水泡が出る。	発熱や口腔内の水泡・潰瘍の影響がなく、普段の食事がとれること
伝染性紅斑(りんご病)	4～14日	風邪症状のあと、頬に紅斑が出る。手足は網目状の紅斑が出る。	発熱がなく、全身状態がよいこと
ヘルパンギーナ	3～6日	突然の高熱・咽頭痛・口蓋垂付近に水泡や潰瘍ができる。	発熱や口腔内の水泡・潰瘍の影響がなく、普段の食事がとれること
マイコプラズマ肺炎	14～21日	乾いた咳が湿った咳となり、次第に激しくなる。	発熱や激しい咳が治まっていること
感染性胃腸炎(ノロ、ロタ、アデノウイルス)	1～3日	発熱・嘔吐・吐気・下痢(白っぽい)	嘔吐、下痢等の症状が治まり、普段の食事がとれること
伝染性膿痂疹(とびひ)	2～10日	湿疹や虫刺されを掻きこわした部分に細菌感染し、水泡やびらんができる。	皮疹が乾燥しているか、湿潤部位が被覆できる程度のもの
ウイルス性肝炎	A型28日 B型90日	急性肝炎の場合、全身倦怠感・発熱・食欲不振・黄疸など	症状が消失し、全身状態が良いこと
RSウイルス感染症	4～6日	発熱・鼻汁・咳・喘鳴・呼吸困難	重篤な呼吸器症状が消失し、全身状態が良いこと
帯状疱疹	不定	小水泡が片側性に現れる。刺激感、掻痒感	全ての発疹が痂皮(かさぶた)化するまで

\* 上記以外に、医師の判断で登園停止になる場合があります。

\* 登園許可証は保育園に取りに来ていただくか板橋区のホームページよりダウンロードをしてお使い下さい。